



致和證券法人說明會

股票代號：5864

<https://www.wintan.com.tw>

報告日期：114年12月17日

免責聲明

- 本簡報內容並未經會計師或獨立專家審核或審閱，本公司盡力確保簡報內容的準確性及完整性，但並不保證所有資料皆正確無誤。
- 本簡報可能包含前瞻性陳述，但不限於所有本公司對未來可能發生的業務活動、事件或發展的陳述。該等陳述係基於本公司對未來營運之假設，及種種本公司無法控制之政治、經濟、市場等因素，故實際營運結果可能與該等陳述有重大差異。
- 簡報公開後，本公司並不負即時修正或更新其內容之義務。
- 本簡報內容不得視為買賣有價證券或其他金融商品之要約或要約誘引。

公司簡介 01

營運成果 02

營運展望 03

CONTENTS

目錄

PART

01

公司簡介

1.1 公司簡介

成立時間

78年11月

實收資本額

45.44億

截至114年9月

主要業務

經紀、自營、承銷、債券、
期貨交易輔助人、
有價證券買賣融資(券)業務、
證券業務借貸款項。

國內據點

9家

員工人數 208人

截至114年11月



1.2 公司重大歷程

- 78.11--- 本公司開業，公司實收資本額14億，營業項目為有價證券之經紀、自營、承銷業務。
- 84.02--- 第一家分公司成立（台北分公司）。
- 88.06--- 電券部成立。
- 96.11--- 合併日陞證券。
- 98.04--- 本公司正式登錄興櫃交易。
- 99.08--- 網路下單AP系統Just Win正式上線。
- 104.04--- 自辦有價證券買賣融資融券業務。
- 107.04--- 本公司正式登錄上櫃交易。
- 114.09--- 公司實收資本額45.44億元。



1.3分公司據點



致和證券

Concord International Securities Co., Ltd.

- 台南總公司據點(78.11成立)

📍 總公司



台南市西門路三段10號
(06)221-9777



1.3分公司據點

- 台南營業據點:4家(佳里於85.04成立、府前於85.10成立、金華於86.01成立、崇德於96.11成立。)

📍 佳里分公司



台南市佳里區延平路351號3樓
(06)722-6666

📍 府前分公司



台南市府前路一段141號
(06)213-5888

📍 金華分公司



台南市金華路二段172號地下一樓
(06)261-9777

📍 崇德分公司



台南市中華東路三段242號
(06)289-9000

1.3分公司據點

- 台北營業據點:3家(台北於84.02成立、東門於86.04成立、南京於87.09成立。)

📍 台北分公司



台北市信義路四段96號2樓
(02)2700-6666

📍 東門分公司



台北市信義路二段213號2樓
(02)2351-6600

📍 南京分公司



台北市南京東路五段188號4樓
(02)2748-5558

1.3分公司據點

- 高雄營業據點:1家(86.06成立)

📍 高雄分公司



高雄市光華一路148之83號
(07)225-9255

1.4 主要核心業務



經紀部門業務特色

本公司目前全省九個經紀營業據點，採在地化的全方位服務，在地人服務在地客戶的精神，親切而熟稔地切入對客戶多領域的服務。



信用交易(融資、融券)業務特色

提供客戶更靈活之多、空投資工具，活絡資金及券源。



承銷部門業務特色

秉持為提供企業專業的理財服務為目標，在市場價值鏈中扮演良好的媒介與供應者，以提升經營價值。



證券業務借貸款項特色

解決客戶因資金暫時短缺情形活化帳上股票資產之運用。以庫存股票為擔保品，相較於信用貸款，機動性更高。



自營及債券部門業務特色

團隊透過電腦輔助取得各項數據及觀察市場波動資訊，研判股市走向，以達成部門成長目標。

PART

02

營運成果

2.1 簡明資產負債表

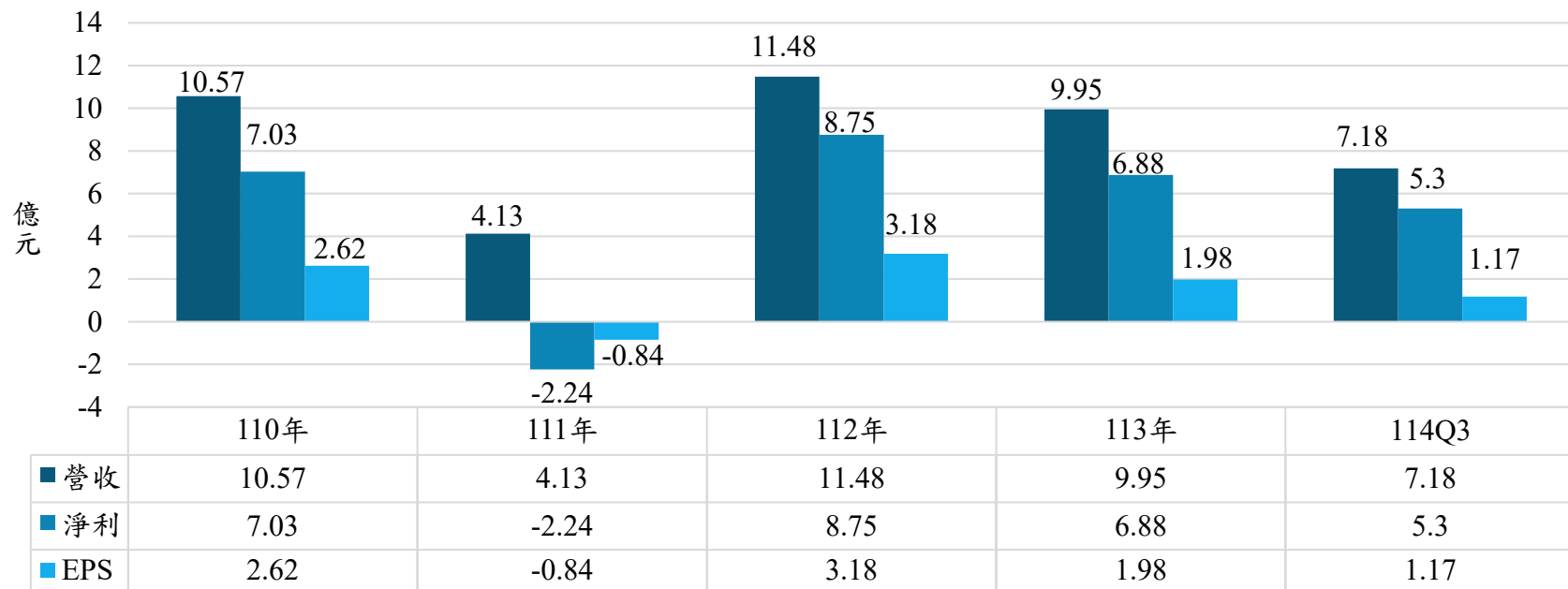
項 目	2023年度	2024年度	2025第三季
流動資產	5,960,848	7,187,104	9,058,150
非流動資產	1,667,097	1,559,565	1,595,238
資產總計	7,627,945	8,746,669	10,653,388
流動負債	1,933,895	1,470,826	3,059,505
非流動負債	35,253	39,259	33,463
負債總計	1,969,148	1,510,085	3,092,968
股 本	3,084,811	4,208,292	4,544,955
資本公積	192,145	517,077	517,077
保留盈餘	2,126,895	2,350,257	2,375,232
其他權益	254,946	160,958	123,155
權益總計	5,658,797	7,236,584	7,560,420
每股淨值(元)	18.34	17.2	16.63

2.2 簡明損益表

項 目	2023年度	2024年度	2025年第三季
收益合計	1,148,064	995,252	718,551
支出及費用	(310,848)	(334,304)	(210,753)
營業利益	837,216	660,948	507,798
營業外損益	43,753	54,637	41,198
稅前淨利（淨損）	880,969	715,585	548,996
所得稅費用（利益）	(4,992)	(27,361)	(18,316)
繼續營業單位本期淨利（淨損）	875,977	688,224	530,680
本期淨利（淨損）	875,977	688,224	530,680
其他綜合損益（淨額）	44,393	(96,128)	(38,512)
本期綜合損益總額	920,370	592,096	492,168
基本每股盈餘（元）	3.18	1.98	1.17

2.3 營運成果

近五年營收及獲利表現



2.4 營運成果

營業收入

截至2025年10月底為止
營業收入約\$1,183,149仟元



融資融券信用交易

截至2025年10月底為止
利息收入\$ 52,936仟元



承銷業務

截至2025年10月份協辦
承銷案件共計4件



自營部門

截至2025年10月底為止
9.03億元

2.5 永續經營理念-員工福利

定期員工旅遊暨春酒活動



基本福利	獎金/補助	休假	退休保障
勞健保	三節獎金	特休假	勞工退休金
誠信保險	績效獎金	產假	為保障員工退休後 權益依循勞基法及勞工 退休條例之規定提撥
團體意外保險	員工紅利	育嬰假	員工持股信託
教育訓練	年終獎金	陪產假	參加員工每月提撥之 金額公司亦相對提撥
健康檢查	生日禮金	疫苗接種假	補助。
誠信保險	婚喪喜慶補助	防疫隔離假	
員工旅遊	生育補助	防疫照顧假	
尾牙春酒活動			

2.6 永續經營理念-落實社會責任

產學合作

本公司自98年起陸續與鄰近大學財經相關科系建教合作，除了參與學校徵才活動，更提供同學實習機會。

本公司與台南應用科技大學簽訂學生校外實習合約書，讓同學藉由實務的學習提昇專業能力，也能更了解證券業的工作內容，期能為學生日後職業的選擇提供參考及幫助，實習結束公司更聘僱表現優異同學為正職員工。



社會關懷

愛心社團捐血做愛心！

每年參與贊助古都愛心會舉辦捐血活動，
捐血一袋、救人一命，號召員工一起熱血挽袖響應，
以實際行動回饋社會，也鼓勵員工將自己的熱血化成
溫暖的愛心，傳達給最需要的人。



2.6.1積極推動永續發展落實節能減碳

- ◆辦公室節能減碳政策。
- ◆辦公室採用節能燈管照明設備逐步更換節能減碳之T5或LED燈具。
- ◆調整辦公室空調溫度設定公司公布欄張貼節約用電標語，提醒員工隨手關電。
- ◆辦公室空調以調至26~28度C為主。
- ◆飲水機定期更換耗材及水質檢測維持良好的飲用水品質，顧及員工身體健康。
- ◆設定低樓層電梯不停措施，宣導且鼓勵同仁低樓層多走樓梯不搭電梯。
- ◆更換CRT電視牆。



2.6.2積極推動永續發展落實節能減碳

◆改採節能LCD電視牆。

◆各樓層逃生標示改採節能LCD顯示器。

◆隨手關燈關冷氣。會議室、洗手間用畢即隨手關燈關空調，下班前並確實關閉

電腦及其他電器設備。連續假期期間，關閉用電器具或設備的電源，以減少

待機電力之浪費。

◆頂樓防火隔熱工程，頂樓加裝隔熱棚及隔熱漆。

◆綠色採購。裝修皆採用綠色標章之建材及設備，電器設備亦響應政府節能政策

選購節能電器。



2.6.3 TCFD氣候相關風險與機會

公司對於氣候變遷所面臨的衝擊及風險，隨時檢視相關議題並因應短、中、長期之風險變化，適度做風險管理政策之調整，相關運作由營運層級的永續發展委員會分組推動，由董事長負責督導並定期檢討委員會推動計畫與執行情形，統籌本公司各項永續發展事務之推動如企業社會責任、節能減碳、資安防護及氣候變遷之因應等各項目標，擬定相關管理方針及具體推動計畫。

攸關公司營業範圍之營業活動，建置相互監督制衡機制，訂定年度工作業務相關標準作業程序及行為指南，規劃年度教育訓練；並由各部室全體同仁齊力完成公司推動之相關策略與計劃。面臨氣候變遷雖可能產生負面的財務影響，然亦可能從氣候變遷的趨勢中發現另一波成長的契機。



PART

03

營運展望

3.1 營運展望與經濟數據

經濟成長率

2023年經濟成長率1.12 %
2024年經濟成長率4.59%
2025年經濟成長率預估3.10 %
2026年經濟成長率預估2.8%

平均每人 國內生產總值 (名目值，美元)

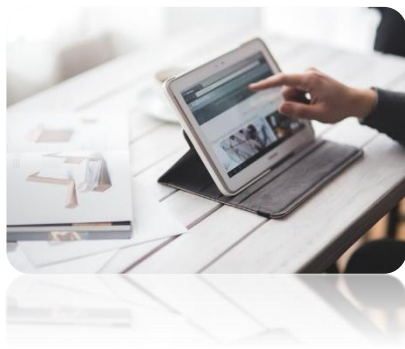
2023年度約32,319美元
2024年度約33,983美元
2025年度預估約35,106美元
2026年度預估約36,500美元

3.2 國際經濟情勢與國際展望



根據國發會 2025 年 10 月景氣對策信號，綜合分數降至 31 分，續呈黃紅燈，顯示景氣動能較前期放緩。股價指數轉為綠燈、出口續呈藍燈，反映外需走弱；製造業生產仍在庫存調整中。領先指標持續下滑，但同時指標小幅上升，服務業活動相對穩健。整體而言，國內景氣仍具支撐，但全球需求疲弱與政策不確定性仍需密切關注。


中華經濟研究院



截至 2025 年 10 月底，Fed 在最近一次 FOMC 會議維持利率於 4.25% 至 4.50%，持續觀望。雖然通膨較上半年明顯回落，但服務通膨仍具黏性，勞動市場也呈降溫，使 Fed 認為不宜過早調整政策。原先市場預期 2026 年初可能降息，但在能源價格波動與地緣風險升溫下，降息時點已被推遲。Fed 表示後續仍將依通膨及就業變化滾動評估政策方向。


3.2 國際經濟情勢與國際展望

全球經濟動能溫和放緩、成長回歸常態



全球經濟在歷經 2024 - 2025 年 AI 應用擴張與電子產業拉貨高峰後，正回到疫情後的常態成長步調。各機構預估 2026 年全球 GDP 將成長 2.8% 至 3%，顯示景氣雖放緩仍具韌性。隨著通膨回落、主要央行緊縮接近尾聲，需求動能可望維持穩健。然而，地緣政治、供應鏈重組與貿易政策仍存不確定性，恐影響跨國投資與全球復甦節奏。

能源市場震盪加劇，地緣政治衝擊持續




能源市場因中東與黑海地緣局勢持續升溫而出現更大震盪，供給面風險明顯提高，導致國際油價在不確定性加劇下維持高檔波動。各國能源進口成本同步走升，使通膨壓力可能再度浮現，特別是對高度依賴能源進口的經濟體形成衝擊。若緊張情勢持續或惡化，將進一步牽動全球供應鏈與運輸成本，成為拖累全球經濟動能的潛在因素之一。




3.2 國際經濟情勢與國際展望

全球企業投資逐漸轉向 AI、綠能與供應鏈重組



全球企業投資重心正逐漸轉向 AI、綠能與供應鏈重組。跨國企業為因應人力成本上升與永續法規，積極增加 AI、自動化與 ESG 相關支出。然而，供應鏈調整與在地化布局推升營運成本，加上高利率環境壓縮資金效率，使部分擴產與投資計畫被迫延後，企業整體投資步伐轉趨謹慎。

國際金融市場對政策變數敏感度提升



國際金融市場對政策變數的敏感度明顯提高，投資人正緊盯美國降息時程、主要國家地緣政治風險以及科技政策調整所帶來的影響。受多重不確定因素干擾，全球股匯市波動度升高，市場情緒對突發消息特別敏感，容易引發短期資金快速移動。未來一旦政策或局勢出現變化，風險資產可能面臨更劇烈的價格震盪。

3.3 未來公司展望

優化線上開戶，強化
分戶式下單系統，客戶
資金活絡運用。



持續提升整體資安防護能力。

培訓員工優化服務品質，
強化專業知識，為客戶
適時把關，建立服務價值。

積極推動永續發展政策，
落實永續發展目標。

3.3 未來公司展望

成立小北分公司



成立創業投資事業

THANK YOU!

致和證券

股票代號:5864

<https://www.wintan.com.tw>